

Zamawiający:
Adres:

Najwyższa Izba Kontroli, Biuro Gospodarcze
02-056 Warszawa, ul. Filtrowa 57

Opis Przedmiotu Zamówienia.

Nazwa zamówienia: „Opracowanie projektu architektoniczno – instalacyjnego dla przebudowy pomieszczeń biurowych i zaprojektowania nowej łazienki dla osób z niepełnosprawnością w budynku Delegatury NIK przy ul. Kościuszki 6 w Kielcach”.

Kod Zamówienia CPV:

71220000-6 Usługi projektowania architektonicznego
45332400-7 Roboty instalacyjne w zakresie urządzeń sanitarnych
45310000-3 Roboty instalacyjne elektryczne

Zawartość opracowania:

- 1. Część opisowa**
- 2. Część informacyjna**

Autorzy opracowania:
Arkadiusz Mrówczyński
Dariusz Żak
Michał Sendecki

Warszawa, sierpień 2024 r.

1.CZĘŚĆ OPISOWA

1.1. Opis budynku

Obecnie Delegatura NIK w Kielcach mieści się przy ul. Kościuszki 6. Jest to zabytkowy budynek, który powstał w latach 1876 – 1880 - tzw. „Pałac Höenigmanna”. Budynek w ostatnich latach (przed jego zakupieniem przez NIK) nie był użytkowany a poprzednio był siedzibą oddziału banku. Na terenie działki oprócz ww. budynku znajduje się dwustanowiskowy garaż.

Charakterystyka budynku głównego:

- dwie kondygnacje nadziemne + poddasze użytkowe;
- częściowe podpiwniczenie;
- 3 klatki schodowe.

Konstrukcja budynku głównego:

- ściany fundamentowe: murowane z kamienia i cegły;
- ściany zewnętrzne murowane z cegły pełnej;
- nad piwnicami sklepienie ceglane;
- stropy nad parterem typu Kleina, nad częściami piętrowymi Akermana, nad salą główną parteru strop żelbetowy;
- ścianki działowe – cegła;
- schody żelbetowe;
- dach na więźbie drewnianej otrzymał w 2023 r. nowe pokrycie blachą;
- obecnie trwają prace budowlano-instalacyjne związane z remontem elewacji budynku i montażem nowej instalacji klimatyzacji i wentylacji mechanicznej.

1.2. Opis ogólny przedmiotu zamówienia wraz z wymaganym zakresem prac projektowych.

Przedmiotem zamówienia jest opracowanie projektu architektonicznego oraz projektów instalacji sanitarnych i elektrycznych (w szczególności oświetlenia) dla potrzeb przebudowy pomieszczeń biurowych i zaprojektowania (wydzielenia) nowej łazienki dla osób z niepełnosprawnością w budynku Delegatury NIK przy ul. Kościuszki 6 w Kielcach
W ramach zamówienia należy:

na Parterze budynku:

- rejon pomieszczeń nr 1.18, 1.19, 1.20 oraz sąsiadujących bezpośrednio z nimi WC damskiego i męskiego – zadanie polega na wydzieleniu w tym miejscu przestrzeni na łazienkę dla osób z niepełnosprawnością oraz zamykanego drzwiami pomieszczenia (pomieszczeń) biurowych. Do decyzji architekta w uzgodnieniu z Zamawiającym jest pozostawienie lub nie istniejących pomieszczeń WC (damskiego i męskiego).
- rejon pomieszczenia nr 1.23 – w tym przypadku chodzi o wydzielenie z jednego dużego pokoju biurowego dwóch.
- rejon pomieszczenia nr 1.4 oraz sąsiadującej bezpośrednio z nim klatki schodowej nr 1.5 – zadanie polega na wydzieleniu z pomieszczenia nr 1.4 oddzielnego pokoju biurowego oraz „uporządkowaniu” komunikacji w tym rejonie przez „udrożnienie” przejścia przez zabudowane obecnie drzwi pomiędzy pom. 1.4 a klatką schodową 1.5.

na Piętrze budynku:

- rejon pomieszczeń nr 2.20 i 2.21 – z dwóch istniejących, sąsiadujących ze sobą pomieszczeń biurowych trzeba zrobić trzy pomieszczenia biurowe, każde z osobnym wejściem z korytarza, komunikacja nr 2.23.
- rejon pomieszczenia nr 2.22 – zadanie polega na wydzieleniu tego pomieszczenia ścianką działową z korytarza, komunikacja nr 2.23.

1.3. Uwarunkowania realizacji zamówienia.

- Zamawiający wymaga dokonania przez Wykonawcę wizji lokalnej na obiekcie;
- Dysponujemy inwentaryzacją architektoniczną – budowlaną w postaci plików DWG, które udostępnimy do projektowania;
- Nie dysponujemy inwentaryzacją instalacji wody użytkowej, kanalizacji i instalacji centralnego ogrzewania w budynku;
- Nie dysponujemy inwentaryzacją instalacji elektrycznej w budynku;

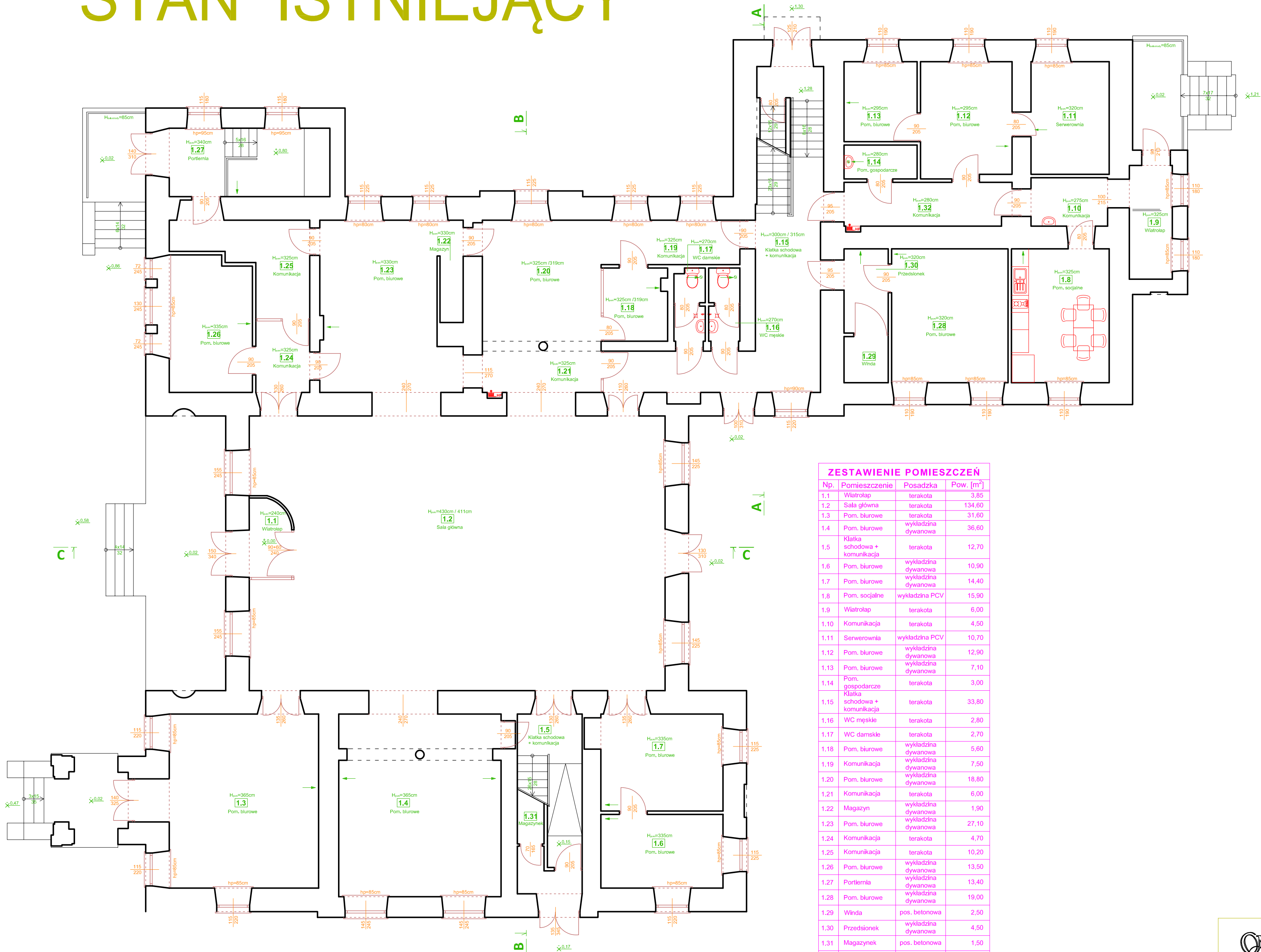
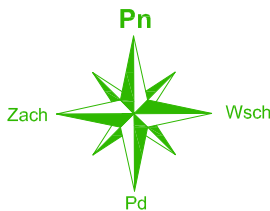
- Uzyskaliśmy od ŚWKZ zalecenia konserwatorskie w których zawarta jest zgoda na adaptację pomieszczeń biurowych na potrzeby obecnego właściciela budynku (skany dokumentów w załączeniu);
- Podczas projektowania należy przewidzieć rozwiązania organizacyjne pozwalające na jego nieprzerwaną pracę Delegatury. Projektant ma obowiązek zweryfikować te uwarunkowania pod względem technicznym oraz prawnym i w takiej postaci powinien przedstawić Zamawiającemu do akceptacji. Na podstawie tych uzgodnień powstanie projekt adaptacji oraz harmonogram robót,
- Realizacja zadania powinna uwzględniać możliwe do zastosowania energooszczędne środki techniczne i technologie oraz ograniczenie niekorzystnego oddziaływania nowych instalacji zarówno na etapie budowy (drgania, hałas) jak i podczas ich użytkowania;
- Nowe instalacje i wszystkie elementy towarzyszące wraz ze związanymi z nim urządzeniami i wyposażeniem należy zbudować w sposób zapewniający spełnienie wymagań:
 - dotyczących bezpieczeństwa: konstrukcji budynku, pożarowego, użytkowania,
 - aktualnych warunków sanitarno-higienicznych i zdrowotnych oraz ochrony środowiska, ochrony przed hałasem i drganiami,
 - oszczędności energii i wody,
 - warunków użytkowych zgodnych z przeznaczeniem pomieszczeń.
- W ramach przedmiotu zamówienia Projektant zobowiązuje się do kosztorysu inwestorskiego, przedmiaru robót oraz STWiORB.

Załączniki:

- | | |
|---|--------------|
| 1. Rysunek 02 I – Rzut parteru (Stan istniejący) | skala: 1:100 |
| 2. Rysunek 02 P – Rzut parteru (Stan projektowany) | skala: 1:100 |
| 3. Rysunek 03 I – Rzut piętra (Stan istniejący) | skala: 1:100 |
| 4. Rysunek 03 P – Rzut piętra (Stan projektowany) | skala: 1:100 |
| 5. Zalecenia konserwatorskie wydane przez ŚWKZ z dnia 29.06.2021 r. | |
| 6. Opinia ŚWKZ z dnia 17.12.2021 r. | |

STAN ISTNIEJĄCY

RZUT PARTERU
skala 1:100



ZESTAWIENIE POMIESZCZEŃ			
Np.	Pomieszczenie	Posadzka	Pow. [m²]
1.1	Wiatrołap	terakota	3,85
1.2	Sala główna	terakota	134,60
1.3	Pom. biurowe	terakota	31,60
1.4	Pom. biurowe	wykładzina dywanowa	36,60
1.5	Klatka schodowa + komunikacja	terakota	12,70
1.6	Pom. biurowe	wykładzina dywanowa	10,90
1.7	Pom. biurowe	wykładzina dywanowa	14,40
1.8	Pom. socjalne	wykładzina PCV	15,90
1.9	Wiatrołap	terakota	6,00
1.10	Komunikacja	terakota	4,50
1.11	Serwerownia	wykładzina PCV	10,70
1.12	Pom. biurowe	wykładzina dywanowa	12,90
1.13	Pom. biurowe	wykładzina dywanowa	7,10
1.14	Pom. gospodarcze	terakota	3,00
1.15	Klatka schodowa + komunikacja	terakota	33,80
1.16	WC męskie	terakota	2,80
1.17	WC damskie	terakota	2,70
1.18	Pom. biurowe	wykładzina dywanowa	5,60
1.19	Komunikacja	wykładzina dywanowa	7,50
1.20	Pom. biurowe	wykładzina dywanowa	18,80
1.21	Komunikacja	terakota	6,00
1.22	Magazyn	wykładzina dywanowa	1,90
1.23	Pom. biurowe	wykładzina dywanowa	27,10
1.24	Komunikacja	terakota	4,70
1.25	Komunikacja	terakota	10,20
1.26	Pom. biurowe	wykładzina dywanowa	13,50
1.27	Portiernia	wykładzina dywanowa	13,40
1.28	Pom. biurowe	wykładzina dywanowa	19,00
1.29	Winda	pos. betonowa	2,50
1.30	Przedśionek	wykładzina dywanowa	4,50
1.31	Magazynek	pos. betonowa	1,50
1.32	Komunikacja	terakota	8,80
Powierzchnia łącznie:			489,05

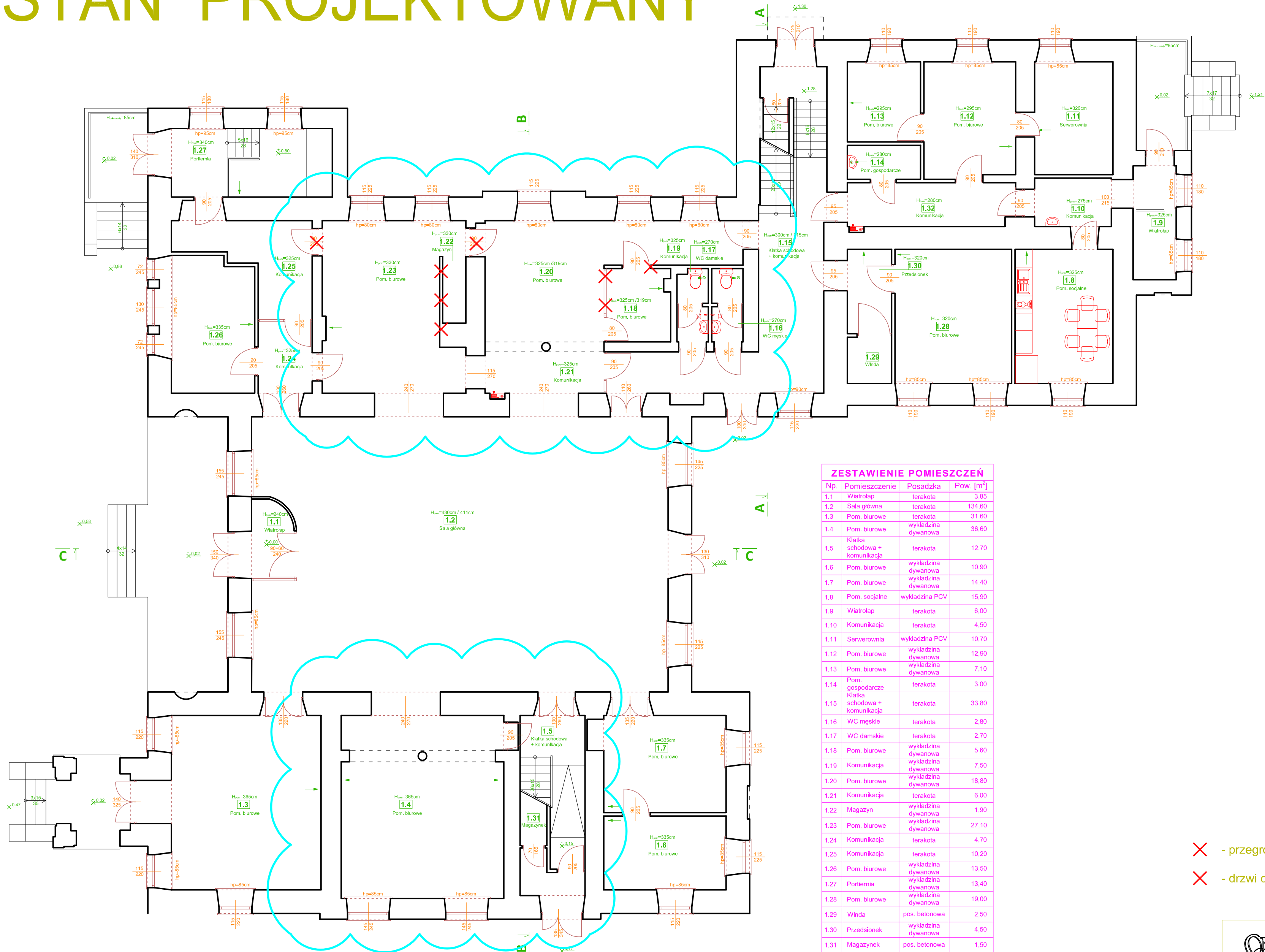
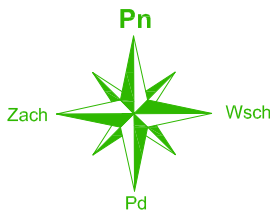


NAJWYŻSZA IZBA KONTROLI
ul. Filtrowa 57
02-056 Warszawa

BRANŻA	FUNKCJA	IMIĘ, NAZWISKO	NUMER UPRAWNIENI	PODPIS
architektura	Projektował			
SKALA 1:100	Opracował	Arkadiusz Mrówczyński		
	Sprawdził			
OBIEKT:		Budynek Delegatury NIK w Kielcach ul. Kościuszki 6, 25-310 KIELCE		
RYSUNEK:		RZUT PARTERU	Data 08.24	Nr.Rys. 02 I

STAN PROJEKTOWANY

RZUT PARTERU
skala 1:100



ZESTAWIENIE POMIESZCZEŃ			
Np.	Pomieszczenie	Posadzka	Pow. [m ²]
1.1	Wiatrołap	terakota	3,85
1.2	Sala główna	terakota	134,60
1.3	Pom. biurowe	terakota	31,60
1.4	Pom. biurowe	wykładzina dywanowa	36,60
1.5	Klatka schodowa + komunikacja	terakota	12,70
1.6	Pom. biurowe	wykładzina dywanowa	10,90
1.7	Pom. biurowe	wykładzina dywanowa	14,40
1.8	Pom. socjalne	wykładzina PCV	15,90
1.9	Wiatrołap	terakota	6,00
1.10	Komunikacja	terakota	4,50
1.11	Serwerownia	wykładzina PCV	10,70
1.12	Pom. biurowe	wykładzina dywanowa	12,90
1.13	Pom. biurowe	wykładzina dywanowa	7,10
1.14	Pom. gospodarcze	terakota	3,00
1.15	Klatka schodowa + komunikacja	terakota	33,80
1.16	WC męskie	terakota	2,80
1.17	WC damskie	terakota	2,70
1.18	Pom. biurowe	wykładzina dywanowa	5,60
1.19	Komunikacja	wykładzina dywanowa	7,50
1.20	Pom. biurowe	wykładzina dywanowa	18,80
1.21	Komunikacja	terakota	6,00
1.22	Magazyn	wykładzina dywanowa	1,90
1.23	Pom. biurowe	wykładzina dywanowa	27,10
1.24	Komunikacja	terakota	4,70
1.25	Komunikacja	terakota	10,20
1.26	Pom. biurowe	wykładzina dywanowa	13,50
1.27	Portiernia	wykładzina dywanowa	13,40
1.28	Pom. biurowe	wykładzina dywanowa	19,00
1.29	Winda	pos. betonowa	2,50
1.30	Przedśionek	wykładzina dywanowa	4,50
1.31	Magazynek	pos. betonowa	1,50
1.32	Komunikacja	terakota	8,80
Powierzchnia łącznie:			489,05

- ✗ - przegrody budowlane do wyburzenia
✗ - drzwi do likwidacji



NAJWYŻSZA IZBA KONTROLI
ul. Filtrowa 57
02-056 Warszawa

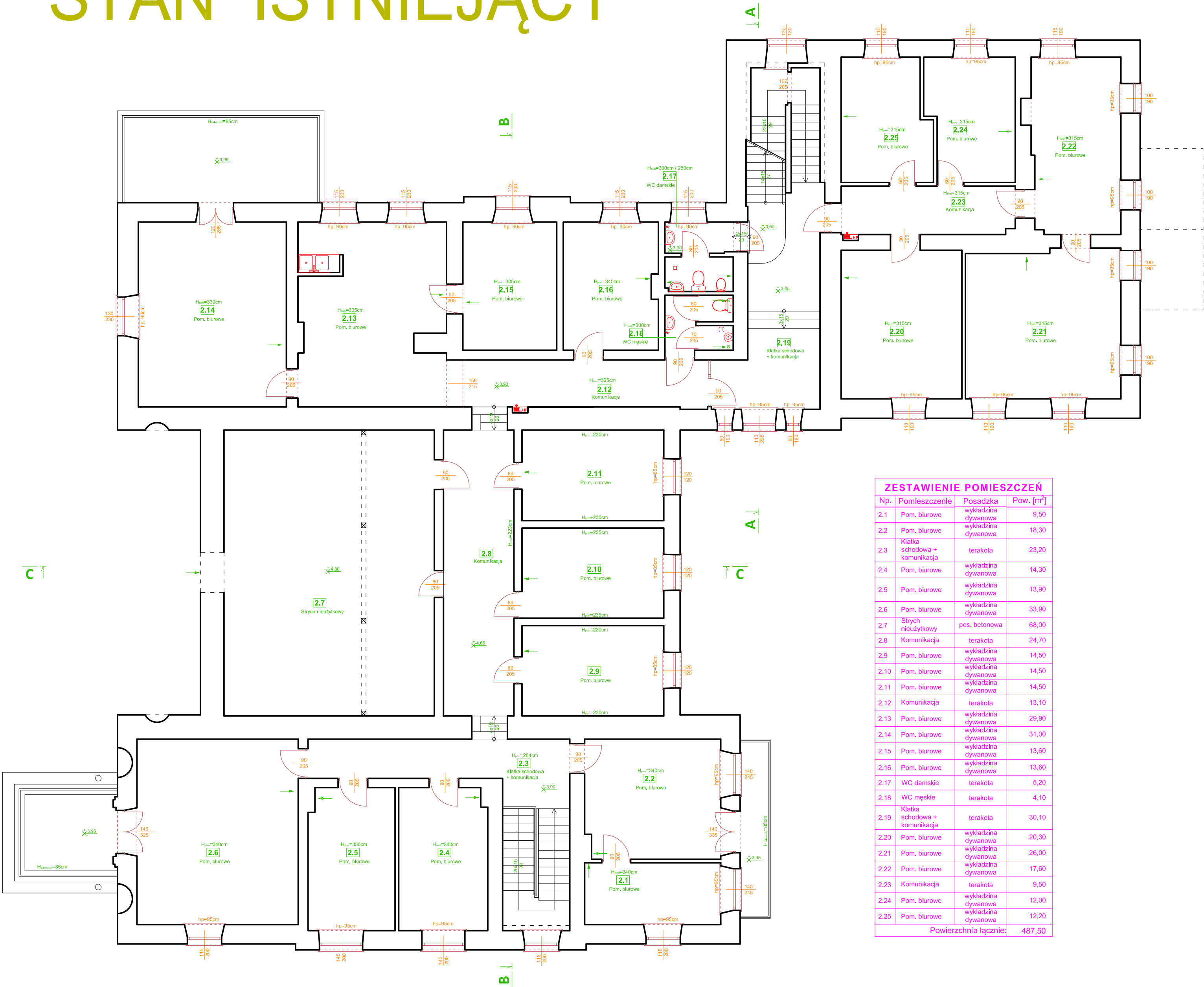
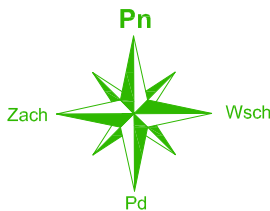
BRANŻA	FUNKCJA	IMIĘ, NAZWISKO	NUMER UPRAWNIENI	PODPIS
architektura	Projektował			
SKALA 1:100	Opracował	Arkadiusz Mrówczyński		
	Sprowadził			

OBIEKT: Budynek Delegatury NIK w Kielcach
ul. Kościuszki 6, 25-310 KIELCE

RYSUNEK:		Data	Nr.Rys.
RZUT PARTERU		08.24	02 P

STAN ISTNIEJĄCY

RZUT PIĘTRA
skala 1:100



ZESTAWIENIE POMIESZCZEŃ				
Np.	Pomieszczenie	Posadzka	Pow. [m²]	
2.1	Pom. biurowe	wykładzina dywanowa	9,50	
2.2	Pom. biurowe	wykładzina dywanowa	18,30	
2.3	Klatka schodowa + komunikacja	terakota	23,20	
2.4	Pom. biurowe	wykładzina dywanowa	14,30	
2.5	Pom. biurowe	wykładzina dywanowa	13,90	
2.6	Pom. biurowe	wykładzina dywanowa	33,90	
2.7	Stych nieużytkowy	pos. betonowa	68,00	
2.8	Komunikacja	terakota	24,70	
2.9	Pom. biurowe	wykładzina dywanowa	14,50	
2.10	Pom. biurowe	wykładzina dywanowa	14,50	
2.11	Pom. biurowe	wykładzina dywanowa	14,50	
2.12	Komunikacja	terakota	13,10	
2.13	Pom. biurowe	wykładzina dywanowa	29,90	
2.14	Pom. biurowe	wykładzina dywanowa	31,00	
2.15	Pom. biurowe	wykładzina dywanowa	13,60	
2.16	Pom. biurowe	wykładzina dywanowa	13,60	
2.17	WC damskie	terakota	5,20	
2.18	WC męskie	terakota	4,10	
2.19	Klatka schodowa + komunikacja	terakota	30,10	
2.20	Pom. biurowe	wykładzina dywanowa	20,30	
2.21	Pom. biurowe	wykładzina dywanowa	26,00	
2.22	Pom. biurowe	wykładzina dywanowa	17,60	
2.23	Komunikacja	terakota	9,50	
2.24	Pom. biurowe	wykładzina dywanowa	12,00	
2.25	Pom. biurowe	wykładzina dywanowa	12,20	
Powierzchnia łącznie:			487,50	



NAJWYŻSZA IZBA KONTROLI
ul. Filtrowa 57
02-056 Warszawa

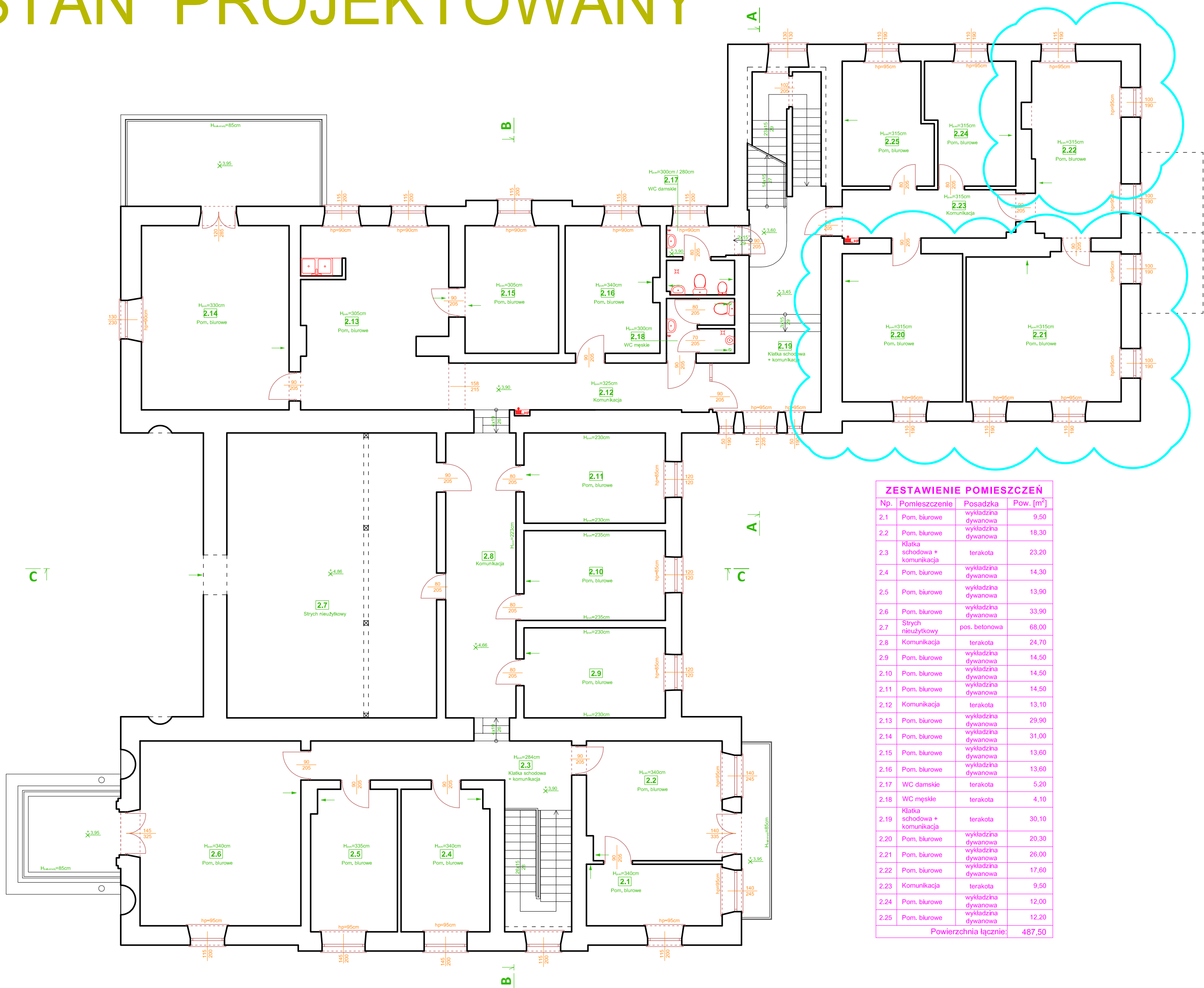
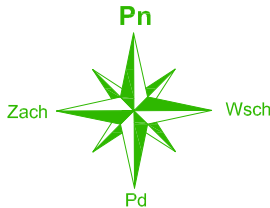
BRANŻA	FUNKCJA	IMIĘ, NAZWISKO	NUMER UPRAWNIENI	PODPIS
architektura	Projektował			
SKALA 1:100	Opracował	Arkadiusz Mrówczyński		
	Sprawdził			

OBIEKT: Budynek Delegatury NIK w Kielcach
ul. Kościuszki 6, 25-310 KIELCE

RYSUNEK:	RZUT PIĘTRA	Data	Nr.Rys.
		08.24	03 I

STAN PROJEKTOWANY

RZUT PIĘTRA
skala 1:100



ZESTAWIENIE POMIESZCZEŃ				
Np.	Pomieszczenie	Posadzka	Pow. [m²]	
2.1	Pom. biurowe	wykładzina dywanowa	9,50	
2.2	Pom. biurowe	wykładzina dywanowa	18,30	
2.3	Kłatka schodowa + komunikacja	terakota	23,20	
2.4	Pom. biurowe	wykładzina dywanowa	14,30	
2.5	Pom. biurowe	wykładzina dywanowa	13,90	
2.6	Pom. biurowe	wykładzina dywanowa	33,90	
2.7	Styż nieużytkowy	pos. betonowa	68,00	
2.8	Komunikacja	terakota	24,70	
2.9	Pom. biurowe	wykładzina dywanowa	14,50	
2.10	Pom. biurowe	wykładzina dywanowa	14,50	
2.11	Pom. biurowe	wykładzina dywanowa	14,50	
2.12	Komunikacja	terakota	13,10	
2.13	Pom. biurowe	wykładzina dywanowa	29,90	
2.14	Pom. biurowe	wykładzina dywanowa	31,00	
2.15	Pom. biurowe	wykładzina dywanowa	13,60	
2.16	Pom. biurowe	wykładzina dywanowa	13,60	
2.17	WC damskie	terakota	5,20	
2.18	WC męskie	terakota	4,10	
2.19	Kłatka schodowa + komunikacja	terakota	30,10	
2.20	Pom. biurowe	wykładzina dywanowa	20,30	
2.21	Pom. biurowe	wykładzina dywanowa	26,00	
2.22	Pom. biurowe	wykładzina dywanowa	17,60	
2.23	Komunikacja	terakota	9,50	
2.24	Pom. biurowe	wykładzina dywanowa	12,00	
2.25	Pom. biurowe	wykładzina dywanowa	12,20	
Powierzchnia łącznie:			487,50	



NAJWYŻSZA IZBA KONTROLI
ul. Filtrowa 57
02-056 Warszawa

BRANŻA	FUNKCJA	IMIĘ, NAZWISKO	NUMER UPRAWNIEN	PODPIS
architektura	Projektował			
SKALA 1:100	Opracował	Arkadiusz Mrówczyński		
	Sprawdził			

OBIEKT: Budynek Delegatury NIK w Kielcach
ul. Kościuszki 6, 25-310 KIELCE

RYSUNEK:	RZUT PIĘTRA	Data	Nr.Rys.
		08.24	03 P

ZAŁĄCZNIK 1

ZALECENIA KONSERWATORSKIE

Dotyczy : wniosku o wydanie zaleceń konserwatorskich w sprawie przystosowania budynku NIK przy ul. Kościuszki 6 w Kielcach do potrzeby delegatury NIK

W związku z wnioskiem Skarbu Państwa – Najwyższa Izba Kontroli, ul. Filtrowa 57, 02-056 Warszawa., z dn. 21.05.2021 r. (data wpływu: 27.05.2021 r.) – o wydanie pozwolenia na podejmowanie tzw. innych działań, polegających „na adaptacji budynku na potrzeby Delegatury NIK w Kielcach przy ul. Kościuszki 6, działka numer ewid. 573/1 i 573/2 z obrębu 0017, który zawiera także prośbę o wydanie zaleceń konserwatorskich w sprawie prac remontowych w zakresie: malowanie pomieszczeń; wymiana wykładzin, montaż rolet przeciwsłonecznych; wydzielenie sali konferencyjnej, przystawanie budynku dla osób niepełnosprawnych, informuję jak poniżej:

Willi przy ul. Kościuszki 6 w Kielcach, wystawiona w 2 poł. XIX w., znacznie przebudowana po II wojnie światowej - jest objęta ochroną konserwatorską przez wpis do rejestru zabytków pod nr 345A, nadanym w dn. 09.09.2009 r. i jako taka podlega ochronie prawa. W związku z powyższym wszelkie prace i działania realizowane w tym obiekcie – poza bieżącymi pracami związanymi z właściwym utrzymaniem budynku - wymagają uzgodnienia i uzyskania pozwolenia wojewódzkiego konserwatora zabytków wydanego w formie decyzji, zgodnie z art. 36 ust. 1 obowiązującej ustawy o ochronie zabytków (Dz. U. z 2021 r. poz. 710). Ponadto całą posesja znajduje się w zabytkowym śródmieściu Kielc wpisanym do rejestru zabytków pod nr A 321 nadanym w dn. 30.07.2009 r. Tym samym także prace i działania realizowane na przedmiotowych działkach nr ewid. 573/1 i 573/2 również wymagają uzyskania pozwolenia wcz.

Ww. obiekt składa się z dwóch części – frontowej, o bogatym wystroju architektonicznym i rozczłonkowanej bryle i tylnego piętrowego skrzydła, pozbawionego cech stylowych. Całość zbudowano w technologii tradycyjnej – na piwnicach z kamienia łamanego, o ceglanych sklepieniach. Parter i piętro, o ścianach przeważnie ceglanych, obustronnie tynkowanych, nakrywają stropy współczesne. Również współczesna jest stolarka okienna i drzwiowa – stylizowana na historyczną. Dawne rozplanowanie wewnątrz i układ komunikacyjny czytelny jest w zachowanych murach konstrukcyjnych. Z dawnego wystroju, typowego dla rezydencji z 2 poł. XIX w., czyli pieców, kominków, sztukaterii, polichromii, boazerii, posadzek itd. – wskutek zniszczeń wojennych, remontów, modernizacji - nic się nie zachowało.

Stan techniczny budynku wg posiadanych przez nad informacji, jest poprawny. Niezadawalający jest stan pokrycia dachowego (w związku z tym poprzedni właściciel uzyskał decyzję ŚWKZ Nr 265 z dn. 25.08.2021 r. (ważną do 31.12. 2022 r.) pozwalającą na jego wymianę na pokrycie z paneli metalowych powlekanych, prace naprawcze i impregnację więźby dachowej, wymianę rynien i rur spustowych - zgodnie z przedłożonym „Projektem budowlanym”. Prace nie zostały dotychczas zrealizowane. Przeprowadzenia ich przez nowego właściciela przed 2022 r. - wymaga wygaszenia ww. decyzji i uzyskania nowego pozwolenia.

Biorąc pod uwagę obecny stan zachowania obiektu jako zabytku, z konserwatorskiego punktu widzenia istotne jest utrzymanie istniejącego charakteru bryły, elewacji, podstawowego układu rozplanowania i komunikacji a także charakteru głównych pomieszczeń. Mimo braku wystroju i wyposażenia, wnętrza mają cechy właściwe dla 2 poł. XIX w. - widoczne w parametrach, grubości murów, charakterze otworów okiennych i drzwiowych. Można rozważyć przywrócenie głównemu salonowi na parterze cech stylowych, w wyniku właściwej aranżacji, co w znacznym stopniu podniosłoby walory obiektu.

Jedną z głównych zasad w obiektach zabytkowych jest ograniczenie ingerencji w istotne partie obiektu - do minimum. Sugeruje, w związku z planowanymi działaniami, zlecenie osobie uprawnionej do projektowania – opracowanie programu funkcjonalnego przedmiotowego obiektu - dla potrzeb NIK (każda instytucja ma bowiem swoją specyfikę działania i związane z tym potrzeby) m. in. określającego zakres planowanych ingerencji w istniejący układ pomieszczeń i sposób zapewnienia dostępu dla osób niepełnosprawnych. Ze względu na znaczne rozczłonkowanie bryły pałacyku zapewnienie takiego dostępu nie powinno być trudne. Przy czym ewentualne zmiany w wyglądzie elewacji powinny być ograniczone do minimum.

Odnosząc się do zasygnalizowanego we wniosku o wydanie pozwolenia na prowadzenie „innych działań” - zakresu planowanych prac - informuje jak poniżej:

- malowanie pomieszczeń – wymaga złożenia wniosku o pozwolenie „na inne działania w obiekcie zabytkowym” skierowanego do wojewódzkiego konserwatora zabytków (dalej: wkz), z załączeniem szczegółowego programu prac (z oznaczeniem na planie budynku – pomieszczeń, w których malowanie będzie miało miejsce, określeniem technologii malowania i ogólnej kolorystyki);
- wymiana wykładzin – w przypadku „wykładzin”, które mają być ułożone na istniejących posadzkach/podłogach nie jest wymagane ww. pozwolenie wkz; natomiast w przypadku ingerencji w istniejące posadzki/podłogi konieczne jest złożenie wniosku o uzyskanie takiego pozwolenia np. na inne działania lub roboty budowlane – z załączonym szczegółowym programem działań/ robót budowlanych;
- montaż rolet przeciwsłonecznych w istniejących oknach nie wymaga uzyskania pozwolenia wkz;
- wydzielenia sali konferencyjnej w głównej sali na parterze – jako wprowadzanie wtórnych podziałów we wnętrzu obiektów – wymaga złożenia wniosku o uzyskanie pozwolenia wojewódzkiego konserwatora zabytków (np. na inne działania); przy czym informuję, że podział dawnego salonu w centralnej części budynku oceniam jako wadliwą ingerencję w historyczny plan budynku. W odpowiedzi na taki wniosek można się spodziewać odmownej decyzji konserwatorskiej.
- przystosowanie budynku dla osób niepełnosprawnych wymaga szczegółowego doprecyzowania, co do zakresu i charakteru planowanych prac. Przy czym prace o charakterze budowlanym lub wpływające w inny sposób na wygląd zewnętrzny i wewnętrzny budynku będą wymagały złożenia wniosku o uzyskanie pozwolenia wkz; do wniosku należy dołączyć program działań lub program robót budowlanych. Przy ich planowaniu należy przyjąć zasadę jak najmniej inwazyjnej ingerencji w zabytkową frontową część budynku.

Informuje także, że zgodnie z § 4 ust. 2 rozporządzenia Ministra Kultury i Dziedzictwa Narodowego z dnia 2 sierpnia 2018 r. w sprawie prowadzenia prac konserwatorskich, prac restauratorskich i badań konserwatorskich przy zabytku wpisanym do rejestru zabytków albo na Listę Skarbów Dziedzictwa oraz robót budowlanych, badań architektonicznych i innych działań przy zabytku wpisanym do rejestru zabytków, a także badań archeologicznych i poszukiwań zabytków (Dz. U. 2021 r. poz.81), do wniosku, o pozwolenie na roboty budowlane dołącza się:

- 1) projekt budowlany, część projektu budowlanego w zakresie niezbędnym do oceny wpływu planowanych robót budowlanych na zabytek albo program robót budowlanych;
- 2) dokument potwierdzający posiadanie przez wnioskodawcę tytułu prawnego do korzystania z zabytku, uprawniającego do występowania z tym wnioskiem.

Program robót budowlanych, o którym mowa zgodnie z § 4 ust. 3 zawiera imię i nazwisko autora oraz informacje niezbędne do oceny wpływu robót na zabytek, w szczególności:

- 1) opis stanu zachowania zabytku;
- 2) wskazanie przewidzianych rozwiązań budowlanych, w formie opisowej i rysunkowej;
- 3) wskazanie przewidzianych do zastosowania metod, materiałów i technik.

W przypadku dołączenia do wniosku, o którym mowa w ust. 1, programu robót budowlanych, o którym mowa w ust. 2 pkt 1, zgodnie z § 4 ust. 4 cyt. rozporządzenia z wojewódzki konserwator zabytków może wezwać wnioskodawcę do złożenia projektu budowlanego, jeśli program robót budowlanych jest niewystarczający do oceny wpływu planowanych robót budowlanych na zabytek, w terminie nie krótszym niż 14 dni z pouczeniem, że niezłożenie projektu budowlanego spowoduje pozostawienie wniosku bez rozpoznania.

Informujemy także, że postępowanie administracyjne o wydanie pozwolenia na „inne działania” lub na „roboty budowlane” przy zabytku może wymagać przeprowadzenia postępowania dowodowego w postaci oględzin obiektu.

Świętokrzyski Wojewódzki
Konserwator Zabytków w Kielcach


mgr prawa, mgr Anna Żak



ŚWIĘTOKRZYSKI
WOJEWÓDZKI
KONSERWATOR
ZABYTKÓW
W KIELCACH

WOJEWÓDZKI URZĄD OCHRONY ZABYTKÓW W KIELCACH

ul. Paderewskiego 34A, 25-502 Kielce

tel. (+48) 41 330-18-00

e-mail: sekretariat@wuoz.kielce.pl

www.wuoz.kielce.pl

p. D. Kaflik
23.12.2021

Znak: ZN.AiB.5183.128.2021



Kielce, dnia 17.12.2021 r.

NAJWYŻSZA IZBA KONTROLI	
Przydział	560
Data	23.12.2021
Załącznik	plik
UNK	64579/21

P. Arkadiusz Mrówczyński

Biuro Gospodarcze

Skarb Państwa – Najwyższa Izba Kontroli

ul. Filtrowa 57

02-056 Warszawa

Dotyczy: adaptacji zabytkowego pałacyku przy ulicy T. Kościuszki 6 w Kielcach dla potrzeb Delegatury NIK

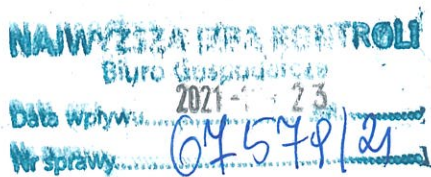
W związku z wnioskiem Skarbu Państwa – Najwyższa Izba Kontroli, ul. Filtrowa 57, 02-056 Warszawa, z dn.18.11.2021 r. (data wpływu: 18.11.2021 r.) – o wydanie opinii w sprawie planowanych prac przy drzwiach głównych budynku w Kielcach przy ul. Kościuszki 6, działka numer ewid. 573/1 i 573/2, na podstawie art. 27 ustawy o ochronie zabytków i opiece nad zabytkami (Dz. U. z 2021 r. poz. 710 ze zm.) – informuję jak poniżej:

W sprawie ww. bocznych drzwi na elewacji frontowej budynku dopuszczam oba rozwiązania – czyli remont drzwi lub ich wymianę, z zachowaniem obecnej stylizowanej formy i materiału. W kwestii usług stolarskich sugeruję kontakt z Muzeum Narodowym w Kielcach tel. 41-344-40-14, które często korzysta z usług stolarskich na dobrym poziomie.

Otrzymują:

1. Adresat.

aa.



Świętokrzyski Wojewódzki
Konservator Zabytków w Kielcach

mgr prawa, mgr inż. Anna Żak



ŚWIĘTOKRZYSKI
WOJEWÓDZKI
KONSERWATOR
ZABYTKÓW
W KIELCACH

WOJEWÓDZKI URZĄD OCHRONY ZABYTKÓW W KIELCACH

ul. Paderewskiego 34A, 25-502 Kielce

tel. (+48) 41 330-18-00

e-mail: sekretariat@wuoz.kielce.pl

www.wuoz.kielce.pl

Znak: ZN.AiB.5183.132.2021

Kielce, dnia 19.12.2021 r.

Skarb Państwa – Najwyższa Izba Kontroli
ul. Filtrowa 57
02-056 Warszawa

Dotyczy: adaptacji zabytkowego pałacyku przy ulicy T. Kościuszki 6 w Kielcach dla potrzeb Delegatury NIK

W związku z wnioskiem Skarbu Państwa – Najwyższa Izba Kontroli, ul. Filtrowa 57, 02-056 Warszawa, z dn. 16.11.2021 r. (data wpływu: 18.11.2021 r.) – o wydanie opinii w sprawie planowanych prac, związanych z przystosowaniem na potrzeby Delegatury NIK budynku w Kielcach przy ul. Kościuszki 6, działka nr ewid. 573/1 i 573/2, na podstawie art. 27 ustawy o ochronie zabytków i opiece nad zabytkami (Dz. U. z 2021 r. poz. 710 ze zm.) – informuję jak poniżej:

W odniesieniu do punktu Ad.1 - wymiana dachu i obróbek blacharskich (przypuszczalnie chodzi o wymianę pokrycia dachu i obróbek blacharskich), wyjaśniam, że w dn. 25.08.2020 r. ŚWKZ wydał decyzję Nr 265A/2020, pozwalającą Przedsiębiorstwu Budowlanemu „PERFECT” Sp. z o.o., Bilecza, ul. Bukowa 2a, 26-026 Morawica, na realizację prac przy ww. pałacyku, zgodnie z "Projektem budowlanym. Wymiana istniejącego pokrycia dachu wraz z niezbędnymi pracami remontowymi więźby dachowej, wymianą rynien i rur spustowych oraz obróbek blacharskich", autorstwa mgr inż. Tomasza Bator, z lipca 2020 r. Zakres prac objętych tym pozwoleniem obejmował:

- usunięcie pokrycia dachowego, obróbek blacharskich i deskowania;
- oczyszczenie istniejącej konstrukcji więźby dachowej;
- ewentualną wymianę zużytych elementów ww. konstrukcji;
- zabezpieczenie drewna impregnatami;
- montaż membrany dachowej kontrłat i łąt drewnianych a także pokrycia dachowego z paneli metalowych powlekanych zatraskowych na rąbek stojący, kolor szary zbliżony do istniejącego;
- montaż obróbek blacharskich i płotków przeciwnieźnych;
- wymianę rynien dachowych i rur spustowych;
- montaż nowego wyłazu dachowego;
- montaż instalacji odgromowej.

Prace nie zostały podjęte. Ww. decyzja jest ważna do 31.12.2022 r. Ponieważ cytowana ustawa o ochronie zabytków nie przewiduje możliwości przeniesienia wydanego pozwolenia na inną osobę prawną lub fizyczną, w przypadku chęci realizacji prac przez NIK, zachodzi potrzeba jej wygaszenia.

Aktualny właściciel powinien wystąpić do ŚWKZ w tej sprawie, następnie uzyskać pozwolenie dla NIK, przedkładając stosowny projekt budowlany (zweryfikowany pod kątem oceny ob. stanu dachu i możliwości inwestora).

Sygnalizowane plany NIK dotyczące **wnętrza ww. obiektu**, takie jak:

Ad. 5. Adaptacja pokoju obok wartowni na pomieszczenie pracownika dozoru (wstawienie okien i drzwi do tego pomieszczenia).

Ad. 6. Wymiana lewych drzwi frontowych – wejście do wartowni.

Ad. 7. Wymiana płytek podłogowych w Holu Głównym oraz w częściach przyległych w sposób zapewniający jednolitą kolorystykę Holu Głównego i ciągów pieszych.

Ad. 8. Stworzenie ruchomej zabudowy w celu wydzielenia sali szkoleniowej w Holu Gł. budynku Delegatury oraz montaż drzwi zamykających wydzieloną przestrzeń.

Ad. 9. Przywrócenie 6 pokoi na parterze budynku na potrzeby pracowników w skrzydle bocznym sąsiadującym z Holem Gł.

Ad. 10. Przywrócenie zabudowanych płytą drzwi z klatki schodowej od pokoju w południowo-wschodniej części budynku.

Ad. 11. Usunięcie szklanych drzwi zlokalizowanych w korytarzu bocznym z lewej strony budynku prowadzącym od frontu w kierunku schodów.

Ad. 2. Wykonanie łazienki dla osób niepełnosprawnych i remont łazienek istniejących

Ad. 13. Likwidacja kartonowo-gipsowej ścianki pomiędzy pokojem na piętrze dla wicedyrektora Delegatury a pokojem sąsiednim z usunięciem sufitu.

Ad. 14. Zamontowanie szklanych drzwi na piętrze w części zajmowanej przez sekretariat i dyrekcję Delegatury i likwidacja istniejących drzwi w ciągu komunikacyjnym do sekretariatu.

Ad. 15. Wydzielenie z trzech pokoi wieloosobowych na piętrze w północno-wschodniej części budynku - 4 pokoi jednoosobowych oraz likwidacja pokoju przejściowego.

Ad. 18. Malowanie wnętrza budynku Delegatury – po przeprowadzeniu ww. prac,

- nie budzą zastrzeżeń z konserwatorskiego punktu widzenia. Niemniej w odniesieniu dla dawnego salonu (na osi wejścia gł. od strony ul. Kościuszki) oczekujemy przedstawienia szczegółowych rozwiązań w formie rysunków, wizualizacji lub szkiców dotyczących aranżacji. Co do pozostałych pomieszczeń - projekt budowlany może zawierać tylko ogólne informacje na temat wykończenia ich wnętrza.

W związku z sygnalizowanym zagrzybieniem kilku ścian piwnicy - planowana przebudowa systemu odprowadzania wody – również nie koliduje z warunkami ochrony konserwatorskiej ww. zabytku (zwracamy uwagę na zasadność – w trakcie użytkowania obiektu - kontroli jej funkcjonowania).

Lokalizacja wiaty śmietnikowej na tyłach budynku nie budzi zastrzeżeń z konserwatorskiego punktu widzenia.

Przy pracach montażowo-instalacyjnych, w celu wyposażenia siedziby w wideodomofon dla kontroli wejść interesantów, monitoring z kamer na elewacjach, instalację LAN, klimatyzację, itd. – należy zachować zasadę jak najmniejszej ingerencji w wygląd elewacji i wnętrz budynku.

Przypominam, że willa przy ul. Kościuszki 6 w Kielcach, wystawiona w 2 poł. XIX w., przebudowana po II wojnie światowej - jest objęta ochroną konserwatorską przez wpis do rejestru zabytków pod nr 345A, nadanym w dn. 09.09.2009 r. i jako taka podlega ochronie prawa. W związku z powyższym wszelkie prace i działania realizowane w tym obiekcie – poza bieżącymi pracami związanymi z właściwym utrzymaniem budynku - wymagają uzgodnienia i uzyskania pozwolenia wojewódzkiego konserwatora zabytków wydanego w formie decyzji, zgodnie z art. 36 ust. 1 obowiązującej ustawy o ochronie zabytków. Ponadto całą posesję znajduje się w układzie urbanistyczno-krajobrazowym Kielc, wpisanym do rejestru zabytków pod nr A 321 nadanym w dn. 30.07.2009 r. Tym samym także prace i działania realizowane na przedmiotowych działkach nr ewid. 573/1 i 573/2 również wymagają uzyskania pozwolenia wkz.

Informuje także, że zgodnie z § 4 ust. 2 rozporządzenia Ministra Kultury i Dziedzictwa Narodowego z dnia 2 sierpnia 2018 r. w sprawie prowadzenia prac konserwatorskich, prac restauratorskich i badań konserwatorskich przy zabytku wpisanym do rejestru zabytków albo na Listę Skarbów Dziedzictwa

oraz robót budowlanych, badań architektonicznych i innych działań przy zabytku wpisanym do rejestru zabytków, a także badań archeologicznych i poszukiwań zabytków

(Dz. U. 2021 r. poz.81), do wniosku, o pozwolenie na roboty budowlane dołącza się:

- 1) projekt budowlany, część projektu budowlanego w zakresie niezbędnym do oceny wpływu planowanych robót budowlanych na zabytek albo program robót budowlanych;
- 2) dokument potwierdzający posiadanie przez wnioskodawcę tytułu prawnego do korzystania z zabytku, uprawniającego do występowania z tym wnioskiem.

Program robót budowlanych, o którym mowa zgodnie z § 4 ust. 3 zawiera imię i nazwisko autora oraz informacje niezbędne do oceny wpływu robót na zabytek, w szczególności:

- 1) opis stanu zachowania zabytku;
- 2) wskazanie przewidzianych rozwiązań budowlanych, w formie opisowej i rysunkowej;
- 3) wskazanie przewidzianych do zastosowania metod, materiałów i technik.

W przypadku dołączenia do wniosku, o którym mowa w ust. 1, programu robót budowlanych, o którym mowa w ust. 2 pkt 1, zgodnie z § 4 ust. 4 cyt. rozporządzenia z wojewódzki konserwator zabytków może wezwać wnioskodawcę do złożenia projektu budowlanego, jeśli program robót budowlanych jest niewystarczający do oceny wpływu planowanych robót budowlanych na zabytek, w terminie nie krótszym niż 14 dni z pouczeniem, że niezłożenie projektu budowlanego spowoduje pozostawienie wniosku bez rozpoznania.

Informujemy także, że postępowanie administracyjne o wydanie pozwolenia na „inne działania” lub na „roboty budowlane” przy zabytku może wymagać przeprowadzenia postępowania dowodowego w postaci oględzin obiektu.

Otrzymują:

1. Adresat + zał. rysunki.

Aa + zał. rysunki.

Świętokrzyski Wojewódzki
Konserwator Zabytków w Kielcach


mgr prawa, mgr inż. Anna Żak

msl-7 00 ni
Załącznik nr do
Świętokrzyskiego Wojewódzkiego
Konservatora Zabytków w Kielcach

dnia 12. 20n

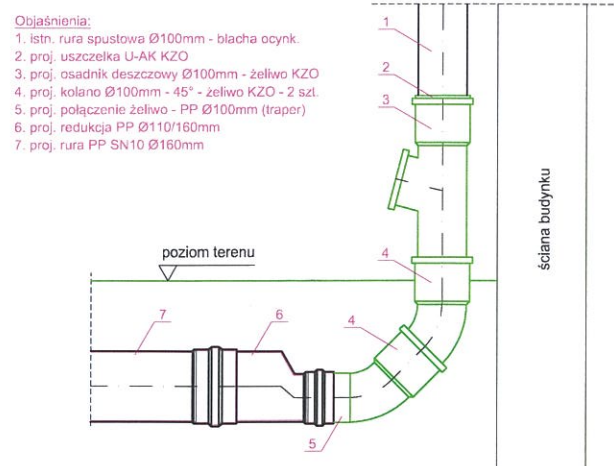
Znak 2NAB-5183.132.20W

Świętokrzyski Wojewódzki
Konservator Zabytków w Kielcach

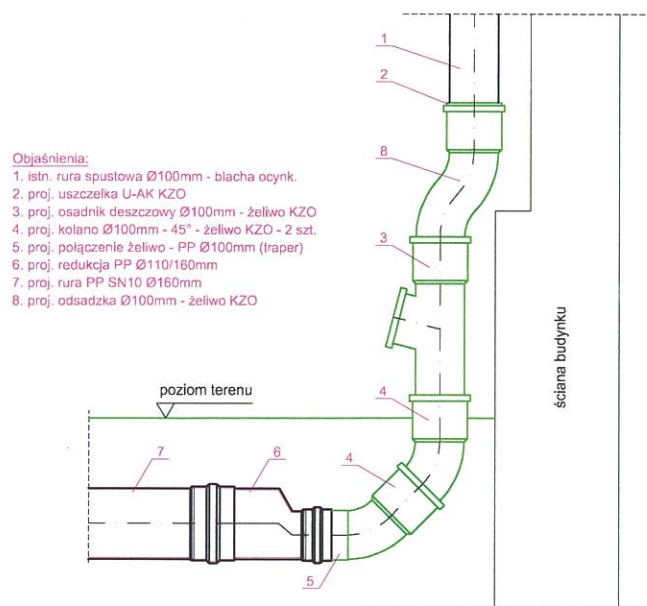

mgr prawa mgr inż. Anna Żak



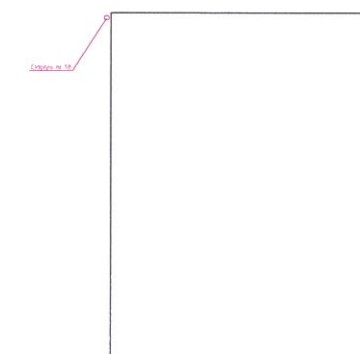
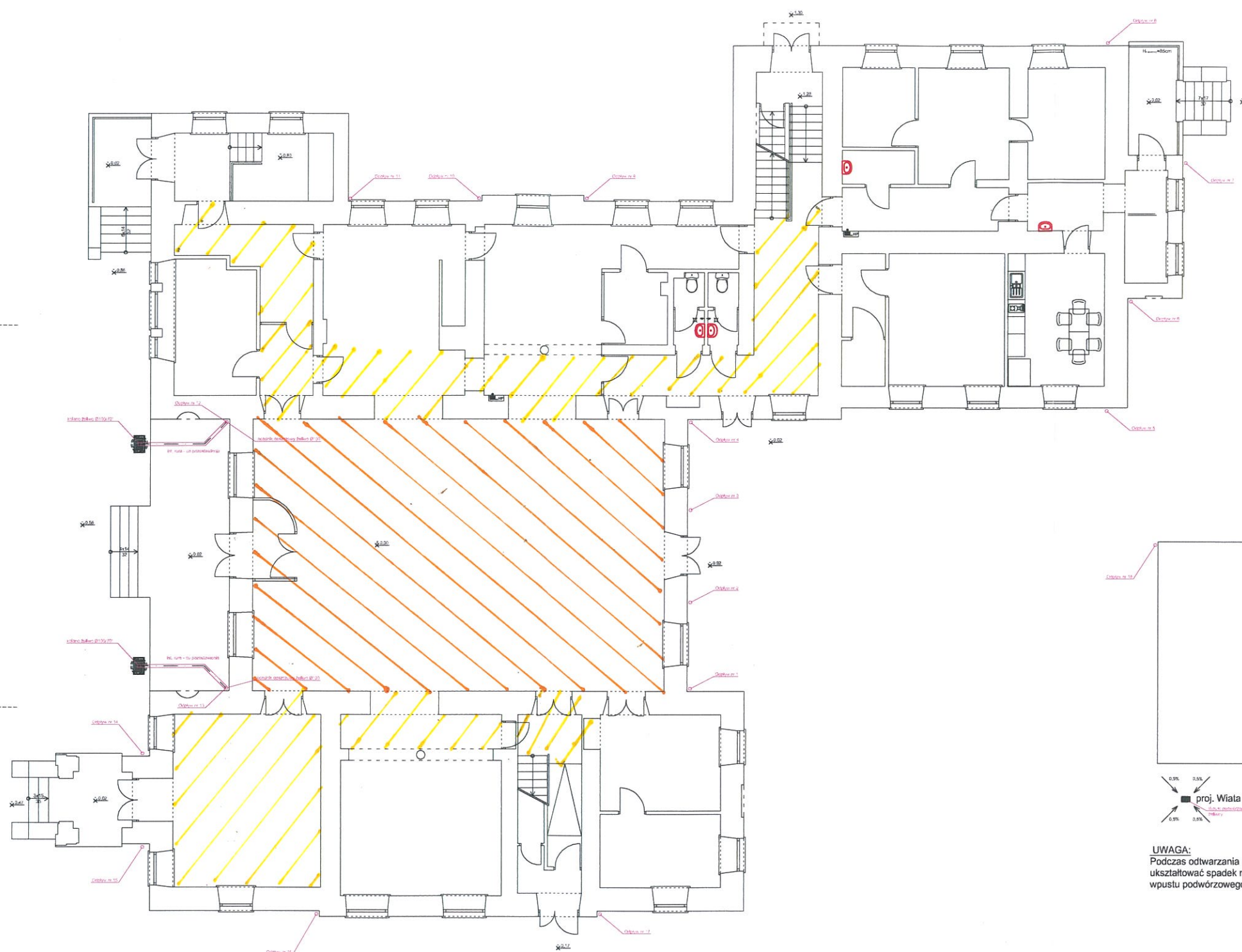
Rysunek szczegółowy podłączenia rynny spustowej - wariant 1



Rysunek szczegółowy podłączenia rynny spustowej - wariant 2



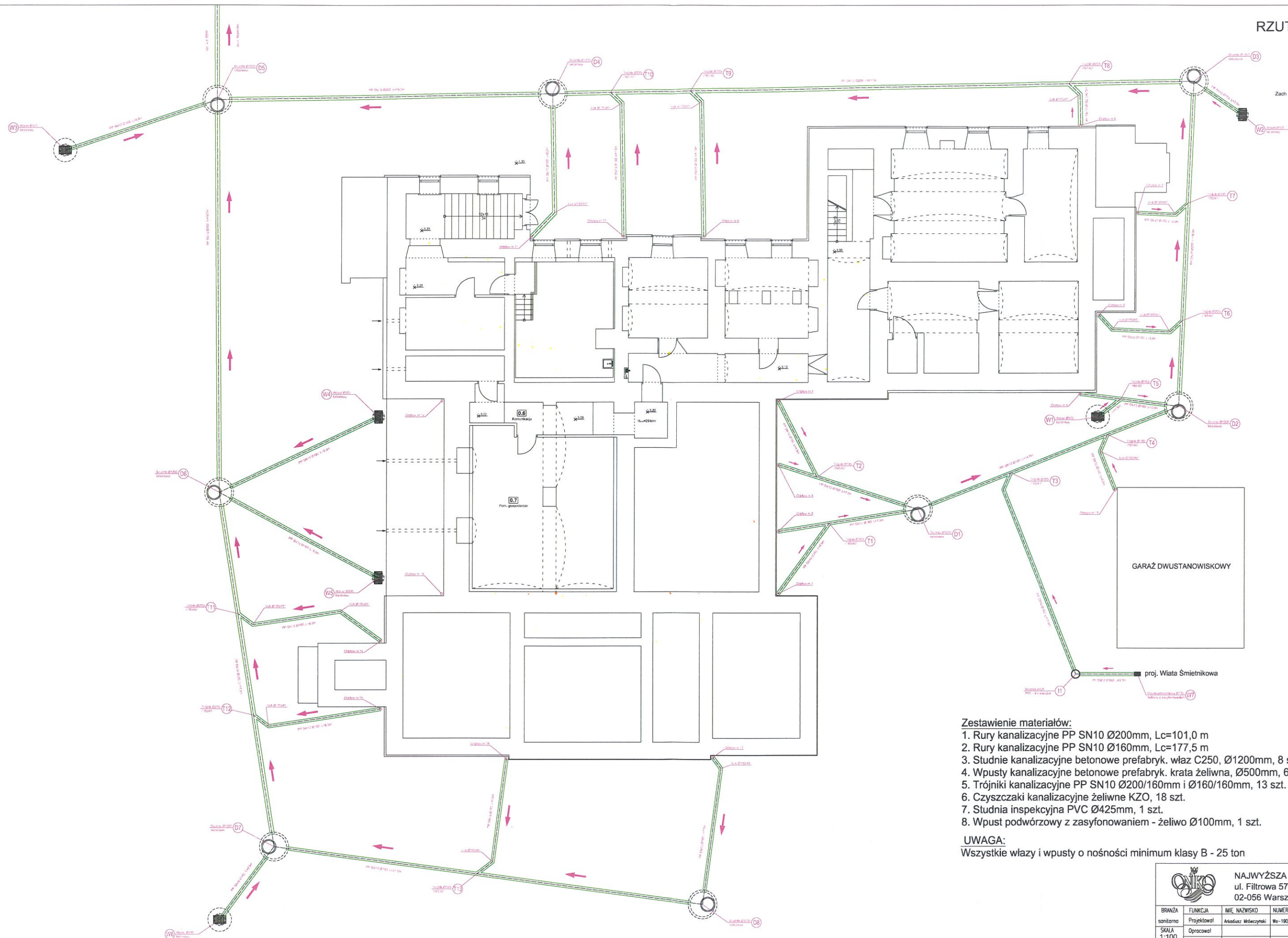
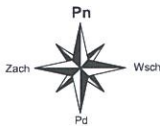
UWAGA:
Dla odwodnień nr 12 i 13
Zdemontować istn. PVC osadnik deszczowy i kolano odpływowe 90°
Zamontować osadnik deszczowy Ø100mm żeliwo - KZO - 2 szt.
Zamontować uszczelki U-AK - KZO - 2 szt.
Zamontować mufę PVC Ø110mm - 2 szt.
Zamontować kolano żeliwo - Ø100mm/70° - 2 szt.



UWAGA:
Podczas odłazowania nawierzchni po robotach kanalizacyjnych
uksztalować spadek nawierzchni ze spadkiem min. 0,5% w kierunku wpustu
wpustu podwózkowego.

NAJWYŻSZA IZBA KONTROLI ul. Filtrowa 57 02-056 Warszawa				
BRANŻA	FUNKCJA	IMIE NAZWISKO	NUMER UPRAWNIEN	PODPIS
sanitarna	Projektował	Arkadiusz Mrówczyński	Wa-190/02	
SKALA	Opracował			
1:100	Sprawił			
OBIEKT: Budynek Delegatury NIK w Kielcach ul. Kościuszki 6, 25-310 KIELCE				
RYSUNEK:	ODWODNIENIE TERENU	Data	Nr Rys.	
		11.21	01	

RZUT PIWNIC
skala 1:100



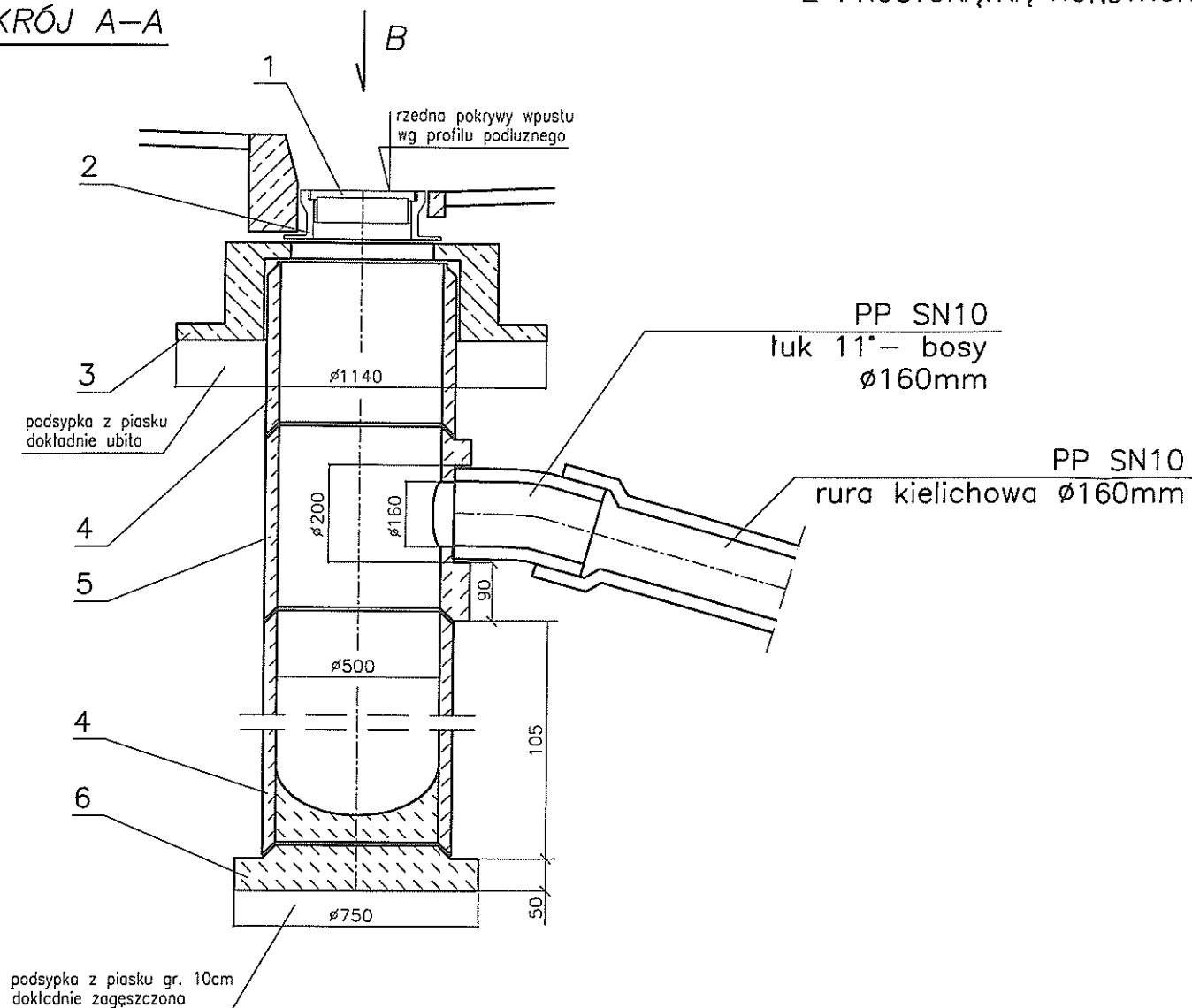
- Zestawienie materiałów:
1. Rury kanalizacyjne PP SN10 Ø200mm, Lc=101,0 m
 2. Rury kanalizacyjne PP SN10 Ø160mm, Lc=177,5 m
 3. Studnie kanalizacyjne betonowe prefabryk. właz C250, Ø1200mm, 8 szt.
 4. Wpusty kanalizacyjne betonowe prefabryk. krata żeliwna, Ø500mm, 6 szt.
 5. Trójniki kanalizacyjne PP SN10 Ø200/160mm i Ø160/160mm, 13 szt.
 6. Czyszczaiki kanalizacyjne żeliwne KZO, 18 szt.
 7. Studnia inspekcyjna PVC Ø425mm, 1 szt.
 8. Wpust podwórzowy z zasyfonowaniem - żeliwo Ø100mm, 1 szt.

UWAGA:
Wszystkie włazy i wpusty o nośności minimum klasy B - 25 ton

NAJWYŻSZA IZBA KONTROLI ul. Filtrów 57 02-056 Warszawa				
BRANŻA	FUNKCJA	IMIĘ NAZWISKO	NUMER UPRAWNIENI	PODPIS
sanitarna	Projektował	Aleksander Mrdyczynski	Wz-190/02	
SKALA	Opracował			
1:100	Sprawdził			
OBIEKT: Budynek Delegatury NIK w Kielcach ul. Kościuszki 6, 25-310 KIELCE				
RYSUNEK: ODWODNIENIE TERENU			Data	Nr. Rys.
			11.21	02

WPUST ULICZNY DESZCZOWY Z PROSTOKĄTNĄ KONSTRUKCJĄ KRATKI ŚCIEKOWEJ

PRZEKRÓJ A-A



6	Żelbetowa płyta fundamentowa P-75	1
5	Betonowy krąg z wylotem KW-50	1
4	Rura betonowa DN=0,50m, L=100cm wg. BN-75/8971-06	wg. zagłębienia
3	Żelbetowy pierścień odciążający PO-114p	1
2	Żeliwny korpus wpustu wg. PN-74/H-74081	1
1	Żeliwny ruszt wpustu wg. PN-74/H-74081	1
Lp.	Nazwa materiału	Ilość

UWAGI:

Dla studni prefabrykowanych należy zastosować beton (minimum) B45 i wodoszczelności W8

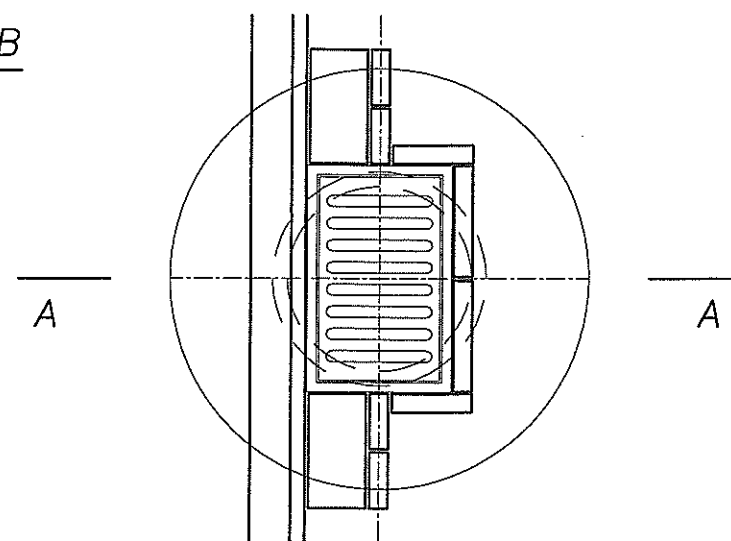
Beton i uszczelki odporne na agresywne oddziaływanie

ścieków i gazów (CH₄, H₂S, CO, CO₂), 4<pH<8

W przypadku zastosowania kręgów prefabrykowanych należy je łączyć na kleje żywiczne

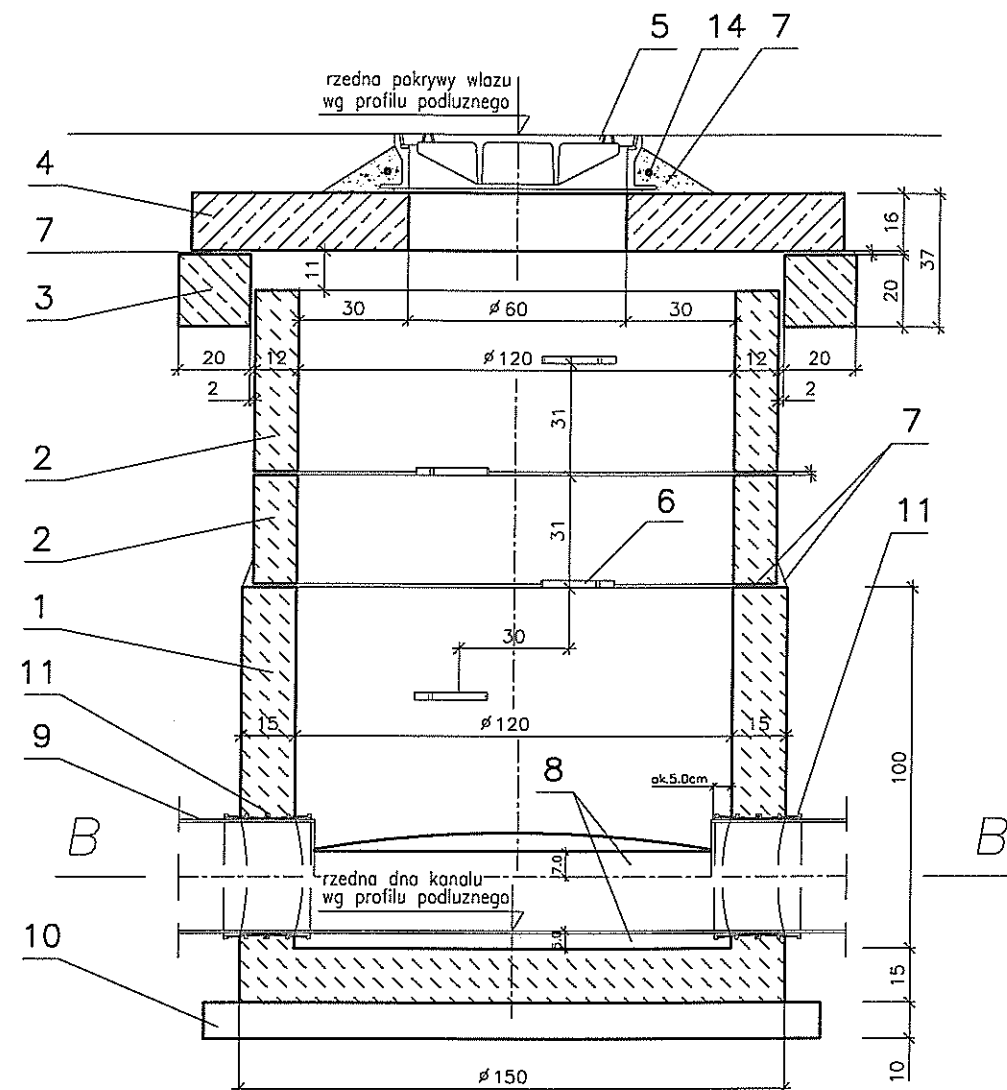
Wszystkie przejścia szczelne wykonać w trakcie montażu w nawiązaniu do rzeczywistych rzednych

WIDOK B

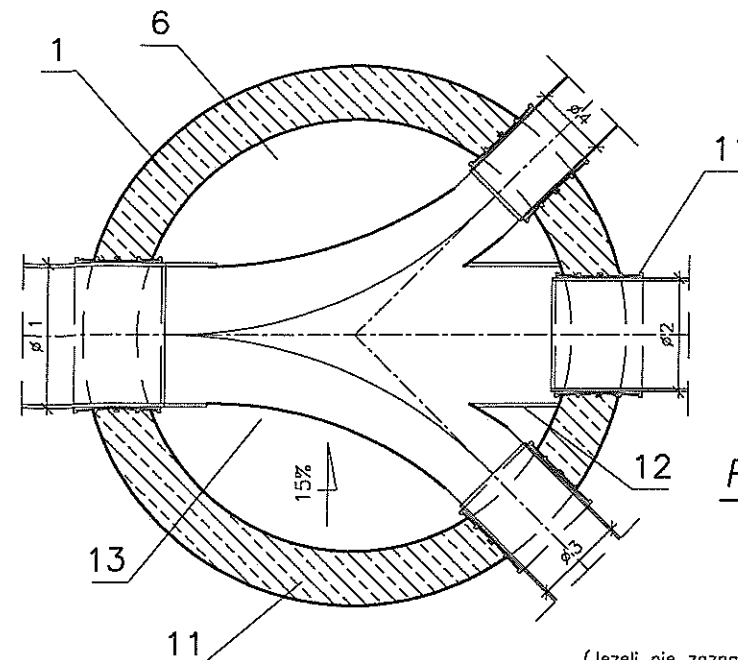
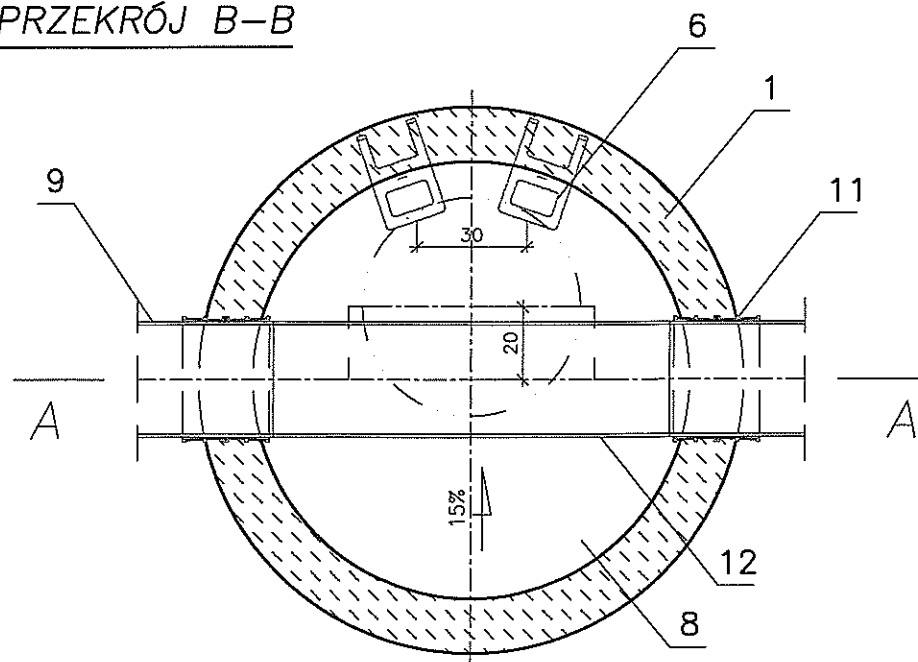


 NAJWYŻSZA IZBA KONTROLI ul. Filtrów 57 02-056 Warszawa				
BRANŻA	FUNKCJA	IMIĘ NAZWISKO	NUMER UPRAWNIENI	PODPIS
sanitarna	Projektował	Arkadiusz Mrówczyński	Wa-190/02	
SKALA 1:20	Opracował			
	Sprawdził			
OBIEKT: Budynek Delegatury NIK w Kielcach ul. Kościuszki 6, 25-310 KIELCE				
RYSUNEK: DETAL WPUSTU			Data 11.21	Nr.Rys. 03

PRZEKRÓJ A-A

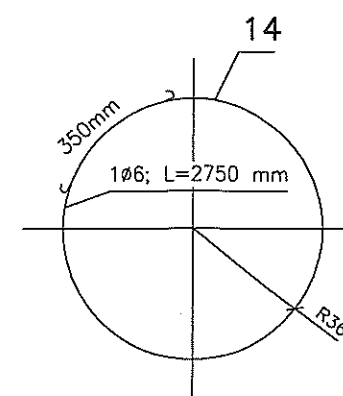


PRZEKRÓJ B-B



(Jeżeli nie zaznaczono inaczej, wszelkie wymiary podano w cm)

13	Kineta formowana w betonie, beton kinety C50	-	-	-	-	-
12	Kineta: 1/2 rury kanalizacyjnej KAMIONKOWEJ	-	-	-	-	-
11	Przejście szczelne tulejowe stożkowe L=240mm, do rur PP DN=160mm	szt.	-	-	-	-
10	Podbudowa studni z betonu C 12/15	m3	0,28	-	-	-
9	Rura PP	-	-	-	-	-
8	Beton C50 do wyrobienia kinety studzienki	m3	0,44	-	-	-
7	Zaprawa cementowa M-12	m3	0,075	-	-	-
6	Stopień żeliwny złazowy	szt.	ustalic	4x3,6	PN-64/H-74086	-
5	Właz kanalowy żeliwny z wypeł. bet B25 Ø600mm – bet. C 12/15	szt.	ustalic	123	PN-H/74051-2/94	-
4	Płyta pokrywowa pod właz	szt.	ustalic	850	-	prefabrykat
3	Pierscien odciażający żelbetowy	szt.	ustalic	480	-	prefabrykat
2	Kregi żelbetowe Ø1,2m, H=0,30 lub 0,50m (w zależności od głębok. studzienki)	szt.	ustalic	-	-	prefabrykat
1	Cokół żelbetowy wylewany na istn. kanale – bet. C12/15	m3	0,876	-	-	-
Lp.	Nazwa materiału, wymiary	J.m.	Ilość	Ciezar [kg]	Nr normy lub rysunku	Uwagi



ELEMENTY ZBROJENIA

UWAGI:

Dla studni prefabrykowanych należy zastosować beton (minimum) C50 i wodoszczelności W8

Beton i uszczelki odporne na agresywne oddziaływanie

ścieków i gazów (CH₄, H₂S, CO, CO₂), 4<pH<8

W przypadku zastosowania kręgów prefabrykowanych należy je łączyć na kleje żywiczne

Wszystkie przejścia szczelne wykonać w trakcie montażu w nawiązaniu do rzeczywistych rzednych



NAJWYŻSZA IZBA KONTROLI
ul. Filtrowa 57
02-056 Warszawa

BRANŻA	FUNKCJA	IMIĘ NAZWISKO	NUMER UPRAWNIEN	PODPIS
sanitarna	Projektował	Arkadiusz Mrówczyński	Wa-190/02	
SKALA 1:20	Opracował			
	Sprawdził			

OBIEKT: Budynek Delegatury NIK w Kielcach
ul. Kościuszki 6, 25-310 KIELCE

RYSUNEK:	DATA	Nr.Rys.
DETAI STUDNI KANALIZACYJNEJ		

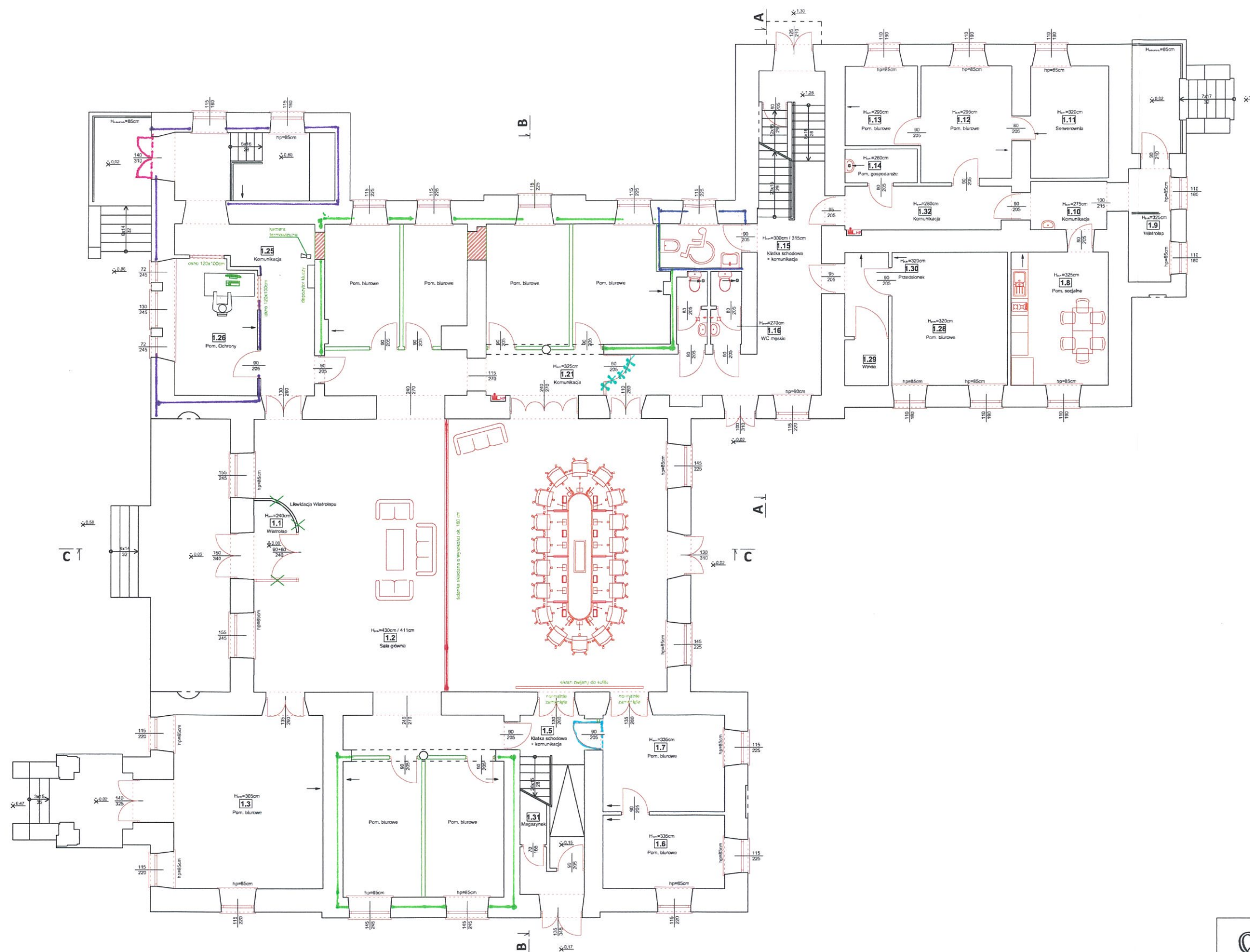
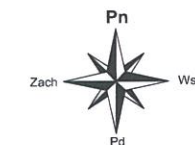
WYKAZ STALI ZBROJENIOWEJ

Ciezar całkowity [kg]				0,61	
Ciezar ogólny [kg]				0,610	—
Ciezar jednostk. [kg/mb]				0,222	0,617
Dlugosc ogólna [mb]				2,75	—
14	6	1	2750	2,75	—
Nr preta	ø	Ilosc sztuk	Dlugosc preta	ø6	ø10
				Dlugosc ogólna [mb]	

PRZYKŁADY PODŁĄCZEŃ KANAŁÓW

ADAPTACJA BUDYNKU

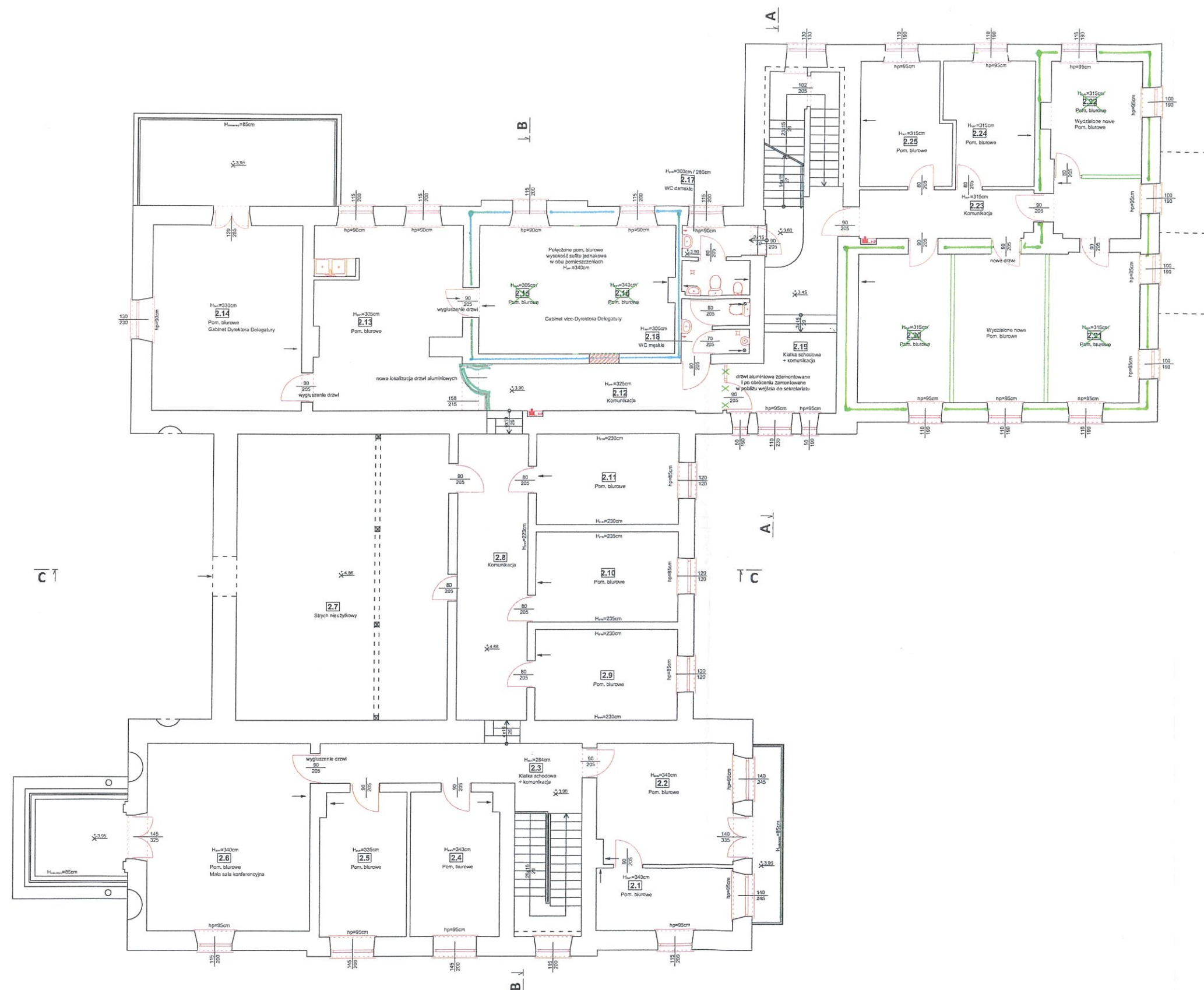
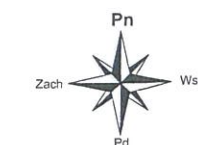
RZUT PARTERU
skala 1:100



NAJWYŻSZA IZBA KONTROLI ul. Filtrów 57 02-056 Warszawa				
BRANŻA	FUNKCJA	IMIE, NAZWISKO	NUMER UPRAWNIEN	PODPIS
architektura	Projektował			
SKALA 1:100	Opracował	Arkadiusz Mrwczyszki		
	Opracował	Michał Sendecki		
OBIĘKT: Budynek Delegatury NIK w Kielcach ul. Kościuszki 6, 25-310 KIELCE				
RYSUNEK: RZUT PARTERU - ADAPTACJA			Data	Nr.Rys.
			11.21	02

ADAPTACJA BUDYNKU

RZUT PIĘTRA
skala 1:100



NAJWYŻSZA IZBA KONTROLI ul. Filtrów 57 02-056 Warszawa				
BRANŻA	FUNKCJA	IMIE, NAZWISKO	NUMER UPRAWNIENI	PODPIS
architektura	Projektował			
SKALA 1:100	Opracował	Arkadiusz Mrdwczyński		
	Opracował	Michał Sendecki		
OBIEKT: Budynek Delegatury NIK w Kielcach ul. Kościuszki 6, 25-310 KIELCE				
RYSUNEK: RZUT PIĘTRA - ADAPTACJA			Data	Nr. Rys.
			11.21	03

7